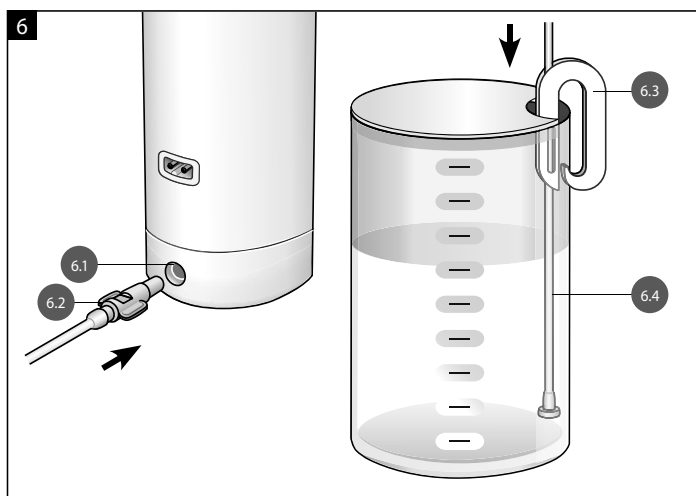
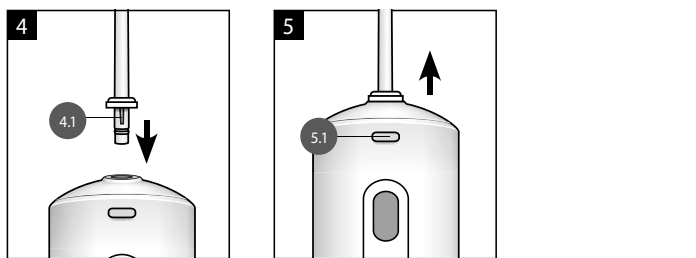
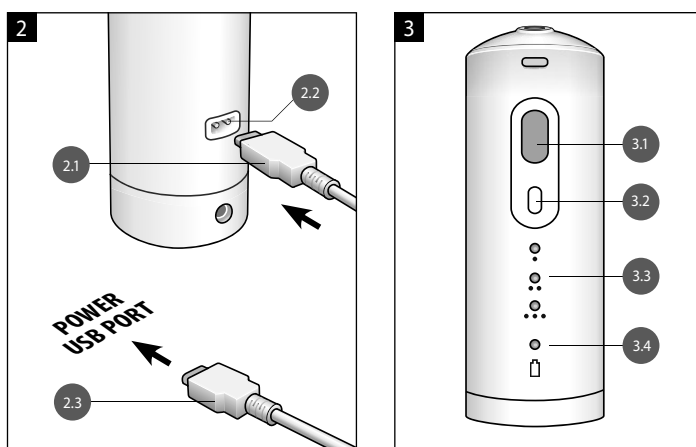
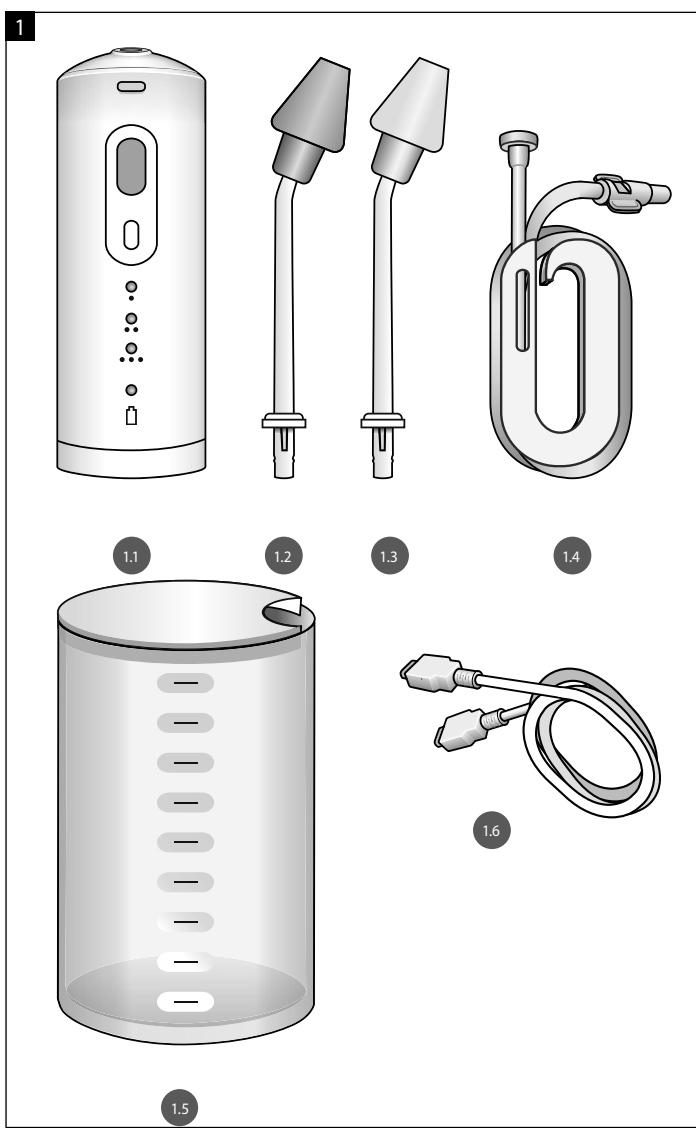


**BGR** УНГ ИРИГАТОР LD-N1  
Ръководство за употреба

**CZE** ORL KIGATOR LD-N1  
Návod k použití

## ФИГУРИ / OBRÁZKY



## BGR

**ПРЕДИ ДА ИЗПОЛЗВАТЕ УНГ ИРИГАТОР LD-N1 (ПО-НАТАТЪК – “УРЕД”, “УСТРОЙСТВО”, “НАЗАЛЕН ИРИГАТОР”), МОЛЯ, ПРОЧЕТЕТЕ ВНИМАТЕЛНО ТОВА РЪКОВОДСТВО ЗА УПОТРЕБА И ГО ЗАПАЗЕТЕ ЗА БЪДЕЩИ СПРАВКИ.**

**В това ръководство информацията за безопасна употреба е описана в следните категории:**

**⚠️ Внимание!** Посочва изисквания, неспазването на които може да доведе до нараняване или повреда на уреда.

**🚫 Забранено!** Посочва забранени действия и начини на употреба на уреда.

**❗ Важно!** Посочва задължителните действия, които трябва да се спазват стриктно, за да се осигури безопасна работа.

### 1. ОСНОВНИ ЧАСТИ (фиг. 1)

Фигура №	Название
1.1	Основен блок
1.2	Приставка за възрастни LD-SN01 (оранжево)
1.3	Приставка за деца LD-SN02 (жълто)
1.4	Тръбичка съдържач
1.5	Контейнер
1.6	USB кабел за зарядното устройство

Компактният размер и автономното захранване от вградената акумулаторна батерия позволяват устройството да се използва при пътуване или дълги пътешествия. Вградената батерия се зарежда с помощта на зарядното устройство (ЗУ) или друг източник с USB конектор, отговарящ на спецификациите, посочени в раздел “1.2. Технически характеристики”.

### 2. ПРЕДНАЗНАЧЕНИЕ

Уредът е предназначен за промиване и овлажняване на носа с цел профилактика и лечение на възпалителни заболявания на носната кухина при възрастни и деца. **Носната лигавица** е една от най-важните защитни баристри в организма срещу проникване на чужди вещества. Бактериите, гъбичките и алергените, които проникват от външната среда, се задържат от лигавицата. Трещещите реснички на лигавицата придвижват слузния секрет към носогълътката. При заболявания слузта, която се натрупва в носа, блокира работата на ресничките и запушва отворите на синусите. Струята разтвор промива носната кухина, като я почиства от вируси, бактерии, прах, алергени, прекомерно натрупване на слуз, възбновява здравословната динамика на мукоцилиарната транспортна система, възстановявайки естествен процес на движение на слузта към носогълътката. Пулсиращата струя освен това масажира мембраната в носната кухина, което спомага за възстановяването на епителната повърхност и на ритъмта на трептене на ресничките. Овлажняването на носната кухина със специално приготвен разтвор помага за възстановяване на лигавицата при лечение на различни видове ринит, допринася за възстановяване на свободното дишане и нормализиране на носния епител, поддържа носната кухина чиста и здрава. Овлажняването на носната кухина със специален солев разтвор се препоръчва като профилактика срещу вирусни инфекции.

### 3. ПОКАЗАНИЯ ЗА УПОТРЕБА

Профилактика и лечение на повечето УНГ заболявания в домашни условия в безопасна и достъпна форма, като например: ринит, синусит, остри респираторни вирусни инфекции. Показан за употреба, след консултация с лекар, при астма, инфекции на горните дихателни пътища, хъркане/синдром на апнея, намалено обоняние, ринит при бременни жени. За поддръжане на хигиена и стимулиране на мукоцилиарната транспортна система след пуване, работа в замърсени и замърсени работни места. Използва се за профилактика на заболявания по време на епидемии от остри респираторни вирусни инфекции, грип и алергични заболявания, за промивка на носа и носогълътката за хигиенни цели. Уредът може да се използва при подготовка за операции на носа и околоносните кухини, както и за рехабилитация след операции на носната кухина и околоносните кухини. Има противовъзпалителен и овлажняващ ефект и облекчава раздразнения. Промива прецизно всички части на носната кухина и носогълътката, като активно отстранява бактерии, вируси, алергени, корички, слуз, прахови частици. Поддържа нормалното физиологично състояние на лигавицата на носната кухина, повишава локалния имунитет. Намалява отока на лигавицата в носната кухина и носогълътката, спомага за възстановяване на носното дишане. Повишава терапевтичната ефективност на лекарствата, прилагани върху носната лигавица, и намалява продължителността на респираторните заболявания. Намалява риска от разпространение на инфекции в околоносните синуси и ушната кухина. Ускорява регенерацията на лигавицата на носната кухина и носогълътката, намалява риска от усложнения след операции на носната кухина и околоносните синуси.

**⚠️ Деца на възраст над 12 години могат да използват уреда самостоятелно, под постоянния надзор на възрастни. Първоначално се препоръчва използването на детската приставка за нос. След като детето свикне с процедурата и придобие навици за работа с уреда, е възможно използването на приставката за възрастни. При деца под 12-годишна възраст процедурата трябва да се извършва от възрастен, който внимателно е прочел Ръководството за употреба, като се използва детската приставка. Изборът на разтвор за процедурата, продължителността и честотата на промивките СЕ ОПРЕДЕЛЯТ САМО ОТ ЛЕКАР!**

### Кратко описание на разтворите:

**1. Физиологичен (изотоничен) разтвор** – изкуствено приготвен солев разтвор, чието осмотично налягане и съдържание на соли са близки до тези на човешката кръв. Съдържанието на сол (NaCl) във физиологичния разтвор е 0,9%. Клетките на лигавицата се чувстват най-комфортно и физиологично, когато са в контакт с изотоничен разтвор. Може да се използва физиологичен разтвор, закупен от аптека. Този вид разтвор е напълно готов за употреба.

**⚠️ За приготвяне на разтвори в домашни условия използвайте САМО преварена или дестилирана вода. Използването на неперварена чешмяна вода може да доведе до попадането на инфекции в носната кухина.**

**2. Солев (хипертоничен) разтвор** – разтвор с концентрация на натриев хлорид (NaCl) над 0,9%, т.е. с по-високо съдържание на сол отколкото при изотоничния разтвор. Благодарение на физиологичните си свойства този разтвор, или по-точно разтворената в него сол, е в състояние да “изтегли” излишната течност от клетките, намалявайки отока. Той дехидрира и убива клетките на бактериите. Хипертоничният разтвор може да се използва ефективно с лечебна цел за премахване на оток и възпаление. Може да се използва физиологичен разтвор, закупен от аптека. Този вид разтвор е напълно готов за употреба.

### Противопоказания

Употребата на уреда е противопоказана при пълно запушване на носните проходи, остър отит и изострен хроничен отит, индивидуална непоносимост към съставките на препаратите за промиване, аденоиди III степен, често кървене от носа, доброкачествени и злокачествени новообразувания в носната кухина, за деца под 4-годишна възраст. Уредът не бива да се използва в продължение на 1-2 часа след кръвотечение от носа и един час преди лягане.

### Странични ефекти

При използване на уреда в съответствие с изискванията на експлоатационната документация не са установени неблагоприятни ефекти. За да се изключи изостране на заболяването (патологии), е необходимо да се консултирате с лекар, за да се назначат подходящо лечение.

### 4. ПРЕДАНИ МЕРКИ ЗА БЕЗОПАСНОСТ

**⚠️ За безопасна използване на уреда прочетете внимателно ръководството за употреба.**

Този уред не е предназначен за използване от лица с намалени физически, сетивни или умствени способности или с липса на съответните знания и опит. Използването на уреда от такива хора се допуска само под надзор от лице, отговорно за тяхната безопасност, и при условие, че са получили от него точни инструкции за употребата на уреда. Да не се допускат деца да си играят с уреда.

**⚠️ Използването на уреда от дете над 4 години се допуска само под надзор на възрастен, който е прочел внимателно Ръководството за употреба.**

Да не се оставят кърмачета и малки деца без надзор в близост до уреда, тъй като той съдържа дребни части, които децата могат да погълнат.

Осигурете достатъчен контрол, когато в близост до работещ или включен уред има деца или други лица, които се нуждаят от надзор.

Въпреки че правилната употреба на уреда не може да увреди носната кухина, винаги се консултирайте с детски лекар, преди да го използвате за първи път за процедура с дете. При използване на електрически уреди, особено в присъствието на деца, винаги спазвайте общите предпазни мерки, изброени по-долу.

- Не докосвайте щепсела на зарядното устройство (ЗУ) с мокри ръце.
- Преди да заредите уреда, проверете дали USB кабелът не е повреден. Този уред има вградена акумулаторна батерия (АБ). Не хвърляйте уреда в огън, не го нагрявайте и не го излагайте на открита слънчева светлина.

**⚠️ Не потапяйте уреда във вода.**

Не го използвайте при къпане.

Не потапяйте ЗУ във вода

USB кабелът не бива да се допира до горещи или нагревани повърхности. Ако уредът не работи, не се опитвайте да го ремонтирате самостоятелно. Обърнете се към специализиран сервиз или сервизен център.

Не оставяйте уреда без надзор, когато е включен.

Използвайте само аксесоари, предназначени за употреба с този уред, които са описани в раздела за конструкция на уреда. Не използвайте аксесоари, които не са препоръчани от производителя.

Не поставяйте чужди тела в отворите на уреда.

Използвайте уреда само по функционалното му предназначение: за промивки и/или овлажняване на носната кухина. Струята вода, насочена към очите или ушите, може да причини нараняване.

Използвайте разтвор със стайна температура. Използването на разтвор с температура, по-висока от 48°С, може да доведе до нараняване.

Дръжте уреда далеч от домашни животни, за да избегнете попадането на инфекция. Не се допуска уредът да се използва от деца без пряк надзор от страна на възрастен.

Не използвайте уреда едновременно с височестотното електрохирургично оборудване. За избягване на проблеми с уреда, не го използвайте в близост до силни електромагнитни полета, излъчвани шумения или наносекундни импулсни шумения. Например в близост до магнити, радиопредататели, микровълнови фурни.

Портативно радиочестотно комуникационно оборудване (включително периферни устройства като антени кабелни и външни антени) трябва да се използва на разстояние най-малко 30 см от която и да е част на уреда.

**❗ Като изключение ЗУ от електрическата мрежа, винаги хващайте корпуса на ЗУ, а не USB кабела.**

**⚠️ След употреба на уреда излезте останалия разтвор от контейнера. Налеите около 100 ml чиста вода в контейнера и включете уреда, за да отстраните разтвора и солевите отлагания от вътрешните механизми на уреда. След като водата в контейнера свърши, изчакайте 2-3 секунди и изключете уреда.**

**⚠️ Не разглобявайте самостоятелно уреда. Производителът не носи отговорност за повреди или неизправности, причинени от неовторено разглобяване или ремонт на уреда от страна на потребителя.**

**⚠️ Прегледайте и проверете уреда, ако не е бил използван дълго време.**

**⚠️ Уредът трябва да се използва в съответствие с правилата, определени от производителя, и само по предназначение.**

### 5. ПРИНЦИП НА РАБОТА

В зависимост от избраната приставка, посредством пулсираща струя вода, насочена към една от ноздрите, се извършва промиване на носа от натрупана слуз или овлажняване на носната кухина. За комфорта употребата на уреда производителът препоръчва да се използва разтвор, предписан от лекар. Обикновено за промивка или овлажняване на носната кухина се използва един от двата типа разтвори: физиологичен (изотоничен) или солев разтвор (хипертоничен).

Преди започване на промиването, с помощта на бутона MODE (РЕЖИМ) 3.2 се задава едно от трите нива на напор за подаване на разтвора към приставката 3.3. Контейнерът може да се използва като съд за приготвяне и подаване на разтвор в уреда. С помощта на държача тръбичката се прикрепя с единия си край към контейнера, а другият се вкарва в основния блок на уреда. При необходимост вместо контейнера на уреда може да се използва друг подходящ съд. Пациентът заема препоръчителната поза, вкарва найкрайника на приставката в една от ноздрите и включва уреда. Разтворът влиза в едната ноздра и изтича свободно от другата, промивайки носната кухина и носогълътката.

Конструкцията на уреда и захранването му от вградената батерия позволяват използването му по време на пътуване. Батерията се зарежда с помощта на зарядното устройство (ЗУ) или друг източник, оборудван с USB конектор и прилежаващи параметрите, посочени в раздел “1.2. Технически характеристики”.

### 6. ЗАРЕЖДАНЕ НА АКУМУЛАТОРНАТА БАТЕРИЯ (АБ) (фиг. 2)

**⚠️ Уредът използва АБ, която е предназначена за многократно и продължително зареждане.**

**⚠️ Преди първото използване на уреда батерията трябва да бъде оставена на непрекъснато зареждане в продължение на 8 часа.**

**❗ По време на зареждането основният блок леко се затопля, на това не е неизправност. АБ се зарежда при стайна температура. Ако зареждате АБ в студено помещение, времето за работа на уреда може да се скъпяти, а при отрицателни температури зареждането може да не се осъществи.**

**❗ Е възможно уредът да се зарежда и от друг източник с помощта на USB кабела от комплекта, при условие че е наличен USB конектор (от персонален компютър, стерео уреда на автомобил, телевизор и др.). Препоръчителните параметри са посочени в раздел “1.2. Технически характеристики”.**

За да заредите батерията, пъхнете единия край на USB кабела 1.6 в конектора в задната част на устройството 2.2, а другият край на кабела 1.6 – в USB конектора на ЗУ (не включено в комплекта). Включете зарядното устройство в мрежовия контакт.

При зареждане светва синият индикатор 1.5 на корпуса на уреда. Когато батерията е напълно заредена, индикаторът светва в зелено.

**⚠️ От съображения за електрическа безопасност уредът не може едновременно да работи и да зарежда АБ.**

**❗ При ниско ниво на зареждане на АБ светва оранжевият индикатор 1.6.4.**

#### Препоръки:

- зареждайте само напълно разрежена АБ, за да избегнете ефекта на запомняне от АБ, при който се намалява времето за работа при пълно зареждане;
- за дългосрочно съхранение се препоръчва АБ да се остави заредена на 70-80% от капацитета;
- не се изисква поддръжка на АБ.

**⚠️ При необходимост, смяната на АБ се извършва само в специализирани сервизни центрове.**

### 7. ПОСЛЕДОВАТЕЛНОСТ НА УПОТРЕБА

Възрешните части на новия уред могат да съдържат остатъци от дестилираната вода, използвана за тестване на уреда. Това не е неизправност и е напълно безопасно.

#### Избор на приставка

Изберете подходящата приставка съгласно препоръките на лекаря.

Приставките за промивки на носа са предназначени за измиване на слузта от носа и кухините на околоносните синуси. Детската приставка за нос е предназначена за обучение и приучаване на деца, особено в прединчиленна възраст, към процедурата на промиване. Тя не осигурява пълно промиване на носа, тъй като има допълнителни отвори за излизане на течността. За да придобие детето уверени навици при извършване на процедурата, се препоръчва да се премине към използване на приставката за възрастни, като се започне от най-ниското налягане на струята.

#### Поставяне/свалане на приставката (фиг. 4-5)

При необходимост потребителът може да закупи допълнителен назален комплект, с допълнителни приставки. Използвайте отделна приставка за всеки член на семейството.

Пъхнете приставката в уреда до щракване, така че водачът на приставката 4.4 да съвпадне с жлеба върху държача на уреда.

За свалчане на приставката натиснете бутона за отделяне на приставката 6.1 и издърпайте приставката, като я държите в областа на нарезите.

#### Съвети за безопасна свалчане на приставката

- Ако приставката се свалва трудно от уреда или се хлъзга в ръката ви заради вода, използвайте суха кърпа. Обвийте приставката с мека суха кърпа и повторете процедурата на свалчане.
- При свалчане на приставката от уреда я издърпвайте БЕЗ да я въртите около оста ѝ. Въртенето може да повреди приставката.
- Когато уредът не се използва за продължителен период от време, сваляте приставката.

#### Използване на уреда с контейнера или друг съд (фиг. 6)

Уредът може да се използва с контейнера 1.5, включен в комплекта, или с друг съд за вода. Напълнете контейнера с разтвор. За комфорта употребата на уреда производителът препоръчва да се използва разтвор, предписан от лекар. Разтворът може да се приготви и самостоятелно,

както е описано в раздел “3. ПОКАЗАНИЯ ЗА УПОТРЕБА”.

Пъхнете края на тръбичката 2.2 в гнездо 3.1 в долната част на уреда.

Развийте тръбичката от държача 3.3 и поставете държача върху съда с разтвор така, че филтърът на тръбичката 6.4 малко да не достига до дъното на съда.

**⚠️ Не използвайте уреда без течност.**

Максималното време за непрекъсната работа на уреда е 5 минути. Уредът се изключва автоматично след 10 минути, за да се охлади електромоторът. Времето за охлаждане е най-малко 10 минути.

**❗** При първото използване на уреда налейте в контейнера около 100 ml чиста вода. С помощта на бутона MODE (РЕЖИМ) 3.2 задайте режима ◀●. Включете уреда, за да може водата да запълни всички вътрешни пространства. Уредът е готов за първа употреба, когато водата в контейнера се изразходва напълно.

**⚠️ Уверете се, че температурата на течността в контейнера не превишава 48 °C. Не използвайте горещи течности, тъй като лигавицата на устната кухина е много чувствителна.**

**⚠️ Използването на обикновена вода може да причини подуване на носната лигавица и отворите на околоносните синуси. За процедурата трябва да се използва разтвор, специално приготвен за тази цел.**

#### Правила поза при извършване на промивка (фиг. 7)

Наведете се над мивката. Поставете найкрайника на приставката в ноздрата, без да прилагате прекомерна сила.

**❗** Задайте нужния напор на подаване на разтвора с натискане на бутона MODE 3.2.

**❗** Когато използвате уреда за първи път, е препоръчително да изберете първия (минимален) режим, за да свикнете с уреда и нивото на налягането.

Включете уреда с бутона POWER 3.1. Разтворът започва да навлиза в носа през найкрайника и след няколко секунди изтича през свободната ноздра. По време на процедурата дишайте свободно през устата. Не се тревожете, ако в устата попадне разтвор през носогълтката. Попадналият през носогълтката разтвор излиза от мивката. Когато обемът на разтвора в контейнера достигне половината от първоначалния, повторете процедурата с втората ноздра.

За промяна на режима изключете уреда, като натиснете бутона POWER 3.1, и с бутона MODE 3.2 изберете един от трите режима. Избраният режим ще бъде запомнен и ще бъде активен при следващото включване на уреда.

След приключване на процедурата изключете уреда с бутона POWER 3.1.

#### Препоръки за комфортна употреба

- по време на процедурата дишайте свободно през устата;
- не се тревожете, ако в устата попадне разтвор през носогълтката;
- попадналият през носогълтката разтвор излиза от мивката..
- говоренето, преглъщането или изплюването по време на процедурата могат да доведат до заглъбване на ушите;
- при прекалено енергично промиване на носа от течността след процедурата, остатъчни количества разтвор могат да попаднат в Евстахиевата тръба в кухината на средното ухо;
- извършвайте промиване, ако носната кухина има поне частична проходимост за преминаване на течността.

Ако носът е напълно запушен и физиологичният разтвор не може да премине, промивката може да причини главоболие и/или болки в ушите. В този случай спрете промиването, покритие носа с топла кърпа, за да намалите пълното запушване, след което продължете процедурата.

#### Завършване на работата

След употреба на уреда излезте остатъчните количества разтвор от контейнера. Налейте около 100 ml чиста вода в контейнера и включете уреда, за да отстраните разтвора и солевите отлагания от вътрешните механизми на уреда. След като водата в контейнера свърши, изчакайте 2-3 секунди и изключете уреда. Сваляте приставката и дезинфекцирайте уреда. Изберете уреда и аксесоарите със суха кърпа и за удобно съхранение и транспортиране поставете аксесоарите в контейнера.

#### 8. ДЕЗИНФЕКЦИЯ

**⚠️ Уредът не се достоя стерилен и не е предвидена процедура за стерилизация.**

Уредът трябва да се дезинфекцира при подготовката му след транспортиране и съхранение, както когато се използва активно, след всяка употреба.

Преди почистване на уреда изключете USB кабела (ако е свързан).

Почистването на разделните от уреда части – приставките, контейнера за разтвор и тръбичката се извършва чрез изплакване с топла вода (с температура не по-висока от 45 °С с добавяне на 0,5% разтвор на миеш препарат (препоръчва се използването на препарати за миене на детски съдове или пране на детско бельо без мирис). Корпусът на уреда, зарядното устройство и свързващите проводници се избърсват с марлена салфетка, напоена с 0,5% разтвор на миеш препарат.

Дезинфекцията на разделните от уреда части – приставките, контейнера за разтвор и тръбичката се извършва чрез пълно потапяне (накисане) в 3% разтвор на водороден пероксид или в 3-6% разтвор на оцет (1 част оцет на 3 части дестилирана вода). Време за дезинфекция – 30 минути. Начална температура на разтвора – 50 °С. Срок на годност на работния разтвор – 1 денонощие. Направете достатъчен разтвор, за да потопите частите.

Дезинфекциращите разтвори не бива да се използват повторно!

След обработката избършете уреда и всички аксесоари с мека кърпа до пълно подсушаване.

Контейнерът, тръбичките и приставките могат да се мият в съдомиялна машина.

**⚠️ Не използвайте груб плат, четки или абразивни средства за почистване на уреда.**

**⚠️ Използвайте само меки почистващи препарати. Никога не използвайте разтворители или спирт, тъй като те могат да доведат до неизправност или да повредят части от уреда. По време на дезинфекция уредът трябва да бъде изключен от електрическата мрежа. След почистването уредът непременно трябва да се остави да изсъхне напълно. Едва след като се уверите, че няма следи от влага, уредът може да се свързва към електрическата мрежа и да зарежда акумулаторната батерия.**

**❗** В лечебни заведения приставките за нос и назалният комплект не бива да се използват за други пациенти, дори след дезинфекция. След завършване на целия цикъл на използване от един пациент уредът се дезинфекцира, а аксесоарите за индивидуална употреба се изхвърлят.

### 9. ГАРАНЦИЯ

Закупуеният уред е с гаранция за срок от 24 месеца от датата на продажба. Неизправностите, установени през гаранционния период, се отстраняват безплатно от специализиран сервизен център в рамките на 21 работни дни от датата на доставка на уреда в сервизния център. Разходите за транспортиране на неисправния уред се поемат от Little Doctor Europe Sp. z o. o. (услуга “door-to-door”), с изключение на неизправности, които не се покриват от гаранцията. Адресите на доставчиците на гаранционно обслужване са посочени в раздела „ПРОИЗВОДИТЕЛ И ОТОРИЗИРАНИ ПРЕДСТАВИТЕЛИ“ или в интернет на адрес www.littledoctor.org. Страната, която предлага рекламата, е длъжна да подготви правилно уреда за изпращане, като го предпази от повреди по време на транспортирането, и да приложи попълнена гаранционна карта (с печат на продавача, дата на продажба и подпис на продавача) и доказателство за извършената покупка

